



今年もよろしくお祈りします。

自宅避難者への物資や情報提供など、十分な支援対策も必要です。

◆ ◆
さらに災害時協力井戸の登録制度創設や、組み立て式給水タンクの導入。

・**トイレ** 現在、避難所33カ所にマンホールトイレを設置。残り6カ所は仮設トイレで対応。また、各避難所の防災倉庫に簡易トイレ5個を配備。
マンホールトイレは1基あたり100人の計算。これでは足りないため、トイレトレーラーなどが必要。夜間照明も必要。

・**簡易ベッド** 現在、各避難所(馬渡保育園を除く)に簡易ベッド20台配備。不足する場合、市が要請すれば民間企業が段ボールベッドを供給するとしているが、確実な担保はない。
寝袋とテントも配備すべき。
・**温かい食事** 現在、学校の給食調理室で炊き出しを想定。
平時での調理室を使った炊き出し訓練を実施すべき。キッチンカー事業者との協定締結も必要。
・**断水対策** 現在、防災井戸を避難所等43カ所に設置。飲用できない井戸の避難所には飲料水を備蓄。給水車は3台所有。

佐倉市の避難所は39カ所です。災害関連死を防ぐために、避難所には、快適で十分な数のトイレと簡易ベッドの配備、温かい食事の提供が必要です。

佐倉市の避難対策は？

能登半島地震では、相変わらず雑魚寝でトイレも少なく、きびしい避難所生活が続いています。災害関連死も起きています。佐倉市の避難対策と課題について調べました。

主な避難所の受入人数

避難所名	受入人数
佐倉中学校	1,019
白井中学校	713
西志津小学校	849
根郷中学校	832
白井南中学校	947

受入人数は広さから割り出しています。東京湾北部地震を想定し、令和3年5月に改正。詳細はさくらネットのHPをご覧ください。

能登半島地震から考える 佐倉市の災害対策



市議 五十嵐ともみ

女性も高齢者も安心できる避難所に

東日本大震災では、女性や子どもへの被害が問題になりました。能登半島地震でも、同様の被害が懸念されています。被害を防ぐために、避難所運営への女性の参画、更衣室や授乳室にも使える女性専用ルームや、相談しやすい窓口の設置も必要です。

また、高齢者、障がい者など、配慮が必要な避難者のための福祉避難所の早急な整備を求めています。

防衛より防災を

このような防災対策には、多額の予算が必要です。しかし、国の防災費は年々減少し、2023年度は22年度の半分の1兆6千億円です。一方、24年度防衛費予算は、過去最高の7兆9千億円。

自然災害の多い日本がやらなければならない最大の「国防」は、災害対策です。国は人々の命と生活を守るため最大の予算を投ずるべきです。

原発と地震

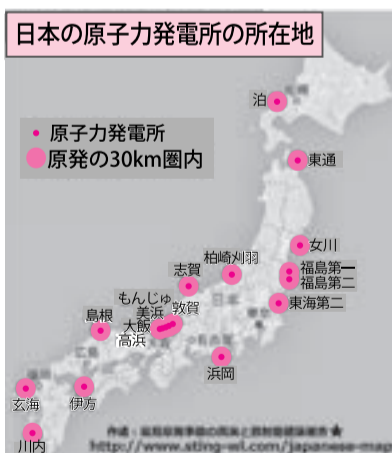
日本には原発が54基あり、全て海岸沿いに建てられています。能登半島地震では、震源近くに志賀原発があり、13年前の福島第一原発の津波による過酷事故の再来が心配されました。

電源喪失で即アウト

幸いにも、安全上重大な影響はなかったのですが、見過ごせないトラブルが相次いでいます。外部電源につながる変圧器が1、2号機とも破損。約2万3400リットルの油が漏れました。引火していれば大変な事態でした。油の一部が海に漏出していることも判明。全面復旧には半年以上かかる見込みです。原発の恐ろしい点は、建屋が壊れなくても、電源喪失が起きれば冷却が不可能になり、すぐ重大事故につながることです。

地震大国なのに耐震性が弱い

地震動の激しさを表す単位「ガ



令和6年能登半島地震で被災された皆様に、心よりお見舞い申し上げます。皆様方に穏やかな日常が一日も早く戻ることを願っています。
さくら・市民ネットワークでは、義援金の受付を行っています。詳細は4面をご覧ください。

大野博美

オンライン学習会

原発を止めた裁判長 樋口英明さん
能登半島地震、志賀原発も危機一髪だった

4月13日(土)13:30~15:30

講師：樋口英明さん 参加費：無料

能登半島地震では、志賀原発のわずか9km先まで地盤隆起が起きていました。原発の危険性を訴える樋口さんのお話をぜひお聞きください。

お申込みはQRコードから→



「城攻め」で人間性をはぐくめるの？



市議 松島こずえ



城址公園で土塁を登ったり、お濠を渡ったりする「城攻め」なるイベントが定期的に行われています。昨年までは佐倉市が後援し、民間団体主催で開催。しかし、今年度から佐倉市と民間団体の共催に変わりました。

城址公園で「城攻め」イベント

市後援の場合、広報・宣伝や会場の確保など、すべて民間団体が行います。それに対し、市との共催になると、市が会場の確保・広報紙への掲載・チラシ配布、さらに事前準備や当日の運営にまで市の職員が関わります。その上、小中学校へのチラシ配布はクラスごとに分けるなど、教員にも負担がかかります。

「後援」と「共催」の違い

市民の方から「木を切ったことで、斜面がむき出しになり危険。自然破壊であり、史跡損壊にならないか」との声がありました。市は、参加者が通るルート上の枝払いをし、安全対策を講じたと答弁。しかし、城址公園には多くの重要な史跡があります。イベントで人が通りやすい道を作るために木を切るのは問題です。

他にも問題が…
イベントのために木を切っていた

全小中学校で、市が高額イベントを大宣伝

城攻めイベントは、一人3300円、親子参加で1組5500円と高額です。このようなチラシを小中学校で配ることは、参加したくても高額で参加できない児童生徒への配慮に欠けます。配布をやめてほしいと以前より訴えてきました。が、学校で配布しないと参加者が集まらないため、何度も配布されています。市は、「高額でも子ども人間性を育む体験活動なので、多くに周知するため、学校で配布する」としています。が、「城攻め」体験で人間性が育めるのでしょうか。おかしな理屈です。今後もチラシの配布をやめるよう求めていきます。

市立佐倉幼稚園の存続に向けて

市議 五十嵐智美

市立幼稚園3園の閉園方針が昨年3月、突如浮上。その後、保護者や市民の閉園撤回を求める活動が功を奏し、8月議会でも市立佐倉幼稚園1園の存続が決定しました。

■ 公立幼稚園の大切な役割

佐倉幼稚園は、支援の必要な子どもたちを受け入れ、どの子にも寄り添ったインクルーシブ教育を実践してきました。創立当初から「幼児教育の基準となる中心的役割を担う」を方針として掲げてきました。これは、公立幼稚園のあるべき姿勢を表しているものです。

■ あまりにもずさんな決定

昨年3月、佐倉幼稚園の保護者が園児減少を理由に、突然2023年度で閉園すると知らされ、5月には教育委員会が閉園方針案を出しました。

しかし、方針案は市の関係者のみで議論され、わずか2回の検討会で最終決定。あまりにもずさんな決め方に対し、在園児の保護者が中心となり、広範な抗議と存続運動を展開。8月議会で閉園は撤回され、佐倉幼稚園を残すことが決まりました。



■ 存続は決まったけれど…

この決定には、1年を目途に市立佐倉幼稚園の運営状況等について検討し、その結果に基づいて存続を決めるという付帯事項が付きましました。

11月議会では、有識者、保護者、現場の先生、私立幼稚園関係者、市民などの第三者を入れた検討会を立ち上げ、公立幼稚園のあるべき姿をしっかりと協議するよう提案しました。しかし、市は「全く考えていない、庁内の検討会で協議する」と後ろ向きの答弁の繰り返しに終始。

再度、第三者が入った検討会の設置を要求していきます。

佐倉幼稚園は園庭が広く、自由遊びが多く、のびのびとした保育が特色です。希望選択給食を実施しています。動画「佐倉幼稚園の1日」をご覧ください。入園願書は随時受付中。



夢咲くら館駐車場はなぜ有料？

市議 松島こずえ

夢咲くら館駐車場はオープン時から有料化されています。旧佐倉図書館跡地も第二駐車場として整備後、有料に。両方で80台分の駐車場を有料化するための精算機使用料などに、年間約800万円ものコストがかかります。

有料化の主な理由は、長時間の無断駐車防止とのことですが、利用者のほとんどが無料の3時間以内に出庫しており、経費をかけて有料化することに、費用対効果があるのか疑問です。また、駐車場設置の目的は、新町を訪れる人を増やし、活性化を促すことだったはず。市民や観光客が無料で駐車できるように求めました。

地震対策アンケート

今回の能登半島地震で、改めて日頃の地震対策の大切さを痛感しました。さくら・市民ネットワークでは、「自宅での地震対策」「地域での地震対策」



「市に求めたい地震対策」について、アンケート調査を行っています。ホームページや、下のQRコードにアクセスして、ぜひご協力ください。



← 防災用パーテーション2人用

校庭に釘が埋まっている!?

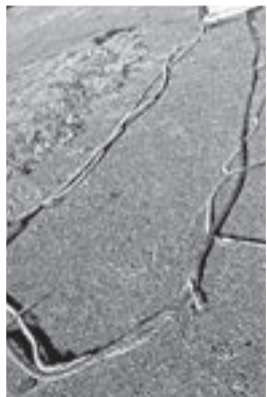


市議 伊藤とし子

→9月、小学校の校庭を借りての運動会。園児たちが裸足でジャンプしながらダンスをしています。その日も釘が見つかりました。怪我がなくて良かったです。



↑50m走コースから抜き取った釘305本。6月から8月で校庭で見つかったのは計500本近くに。



↑11月 きれいにしたはずなのに、新たに地中からひもにつながった22本のU字ペグが出てきました。

6月、ある小学校の学校開放管理指導員さんから相談が寄せられました。指導員の仕事は、土日の校庭開放日に利用者が安全に使えるように管理することです。「勤務時、校庭の地表から釘の頭が出ていたので引き抜いてきたが、50m走のコース内で305本もあり、危険な錆びた太い釘が沢山見つかった。杉並区のように金属探知機を使って調べる必要がある」というものでした。

この釘は、授業や運動会のため校庭に白線を引く目印として使われていた。この釘は、授業や運動会のため校庭に白線を引く目印として使われていた。この釘は、授業や運動会のため校庭に白線を引く目印として使われていた。この釘は、授業や運動会のため校庭に白線を引く目印として使われていた。

佐倉市では?

昨年4月、杉並区の小学校の校庭に打ち込まれた釘で児童が負傷。これを受けて文科省は、安全点検をするよう、5月と9月に通知を出しました。杉並区では金属探知機を使って一斉調査をしたところ、1万5千点も発見。最多は1校で957点もありました。

して地面に打ち込まれたもので、そのまま地中に残ったものです。

金属探知機は購入したけれど

学校でも、月1度の安全点検と体育授業前に確認を行っています。地中にまだ残っているのでは、との声を受けて、市は金属探知機を1台購入しました。

議会質問で、使用状況を確認したところ、その学校でしか使われていないことが判明しました。せっかくの金属探知機を有効活用すべきです。



U字ペグ



グラウンドマーク

同様の事故が起らないようにするため「安全対策マニュアル」を作成するよう、議会で提案しました。内容は、釘の使用は禁止する・U字ペグ(杭)やグラウンドマークを使用し、数を管理する。行事が終わったら完全に撤去する。

他市の清掃センターがお隣に

市境に清掃工場が建設されることは、少なくありません。八千代市上高野に立地して30年。新設の印西クリーンセンターは印西市吉田地区に、2028年稼働を予定しています。両施設とも佐倉市に極めて近い位置にあります。



印西クリーンセンター

宮ノ台・ユーカリが丘地区から3~5km圏内に印西クリーンセンターが建設予定です。新しい焼却施設とはいえ、排ガス問題が心配です。万が一に備え、印西クリーンセンターと佐倉市が公害防止協定を結び、さらにダイオキシン濃度の厳しい操業規制値を設けるよう要望しました。

八千代市清掃センターの排ガスから高いダイオキシン濃度が

西ユーカリが丘からわずか0.5kmの距離に八千代市清掃センターがあります。老朽度は佐倉市の酒々井リサイクル文化センターの焼却炉と同じですが、排ガス中のダイオキシン濃度は「酒々井」が0.00093ナノグラム(ng)と低い一方、「八千代」はけた違いに高く、昨年4月は1.4ngでした。その後0.4ngに下がりましたが、なぜ高いか、原因はわからないとのこと。八千代市に早急な改善を申し入れるよう、佐倉市に要望しました。

議員と特別職の期末手当アップに反対

市議 五十嵐ともみ

千葉県の人件委員会勧告により、2023年度から一般職職員の給与と期末手当が引き上げられました。それに連動する形で、議員と特別職の期末手当の引き上げも提案されました。

議員一人当たり5万5200円アップし、総額は155万5200円。特別職は市長12万3178円をはじめとして、副市長、教育長、水道管理者の合計額は41万4087円です。

そもそも、一般職の給与は生活給ですが、議員など特別職の報酬は職務に対して与えられるものであり、本質的に違います。人件委員会勧告に連動する必要性はありません。実質賃金は、20カ月連続でマイナスです。賃金が物価の上昇に追いつかず、暮らしがますます逼迫している中、市長や議員の期末手当の値上げは許されないと、反対しました。

県議会報告

いのちと暮らしと食を守るために

県議 川口えみ



千葉県多様性条例が 施行されました

やっぱり必要 男女共同参画条例

12月議会で「千葉県多様性が尊重され誰もが活躍できる社会の形成の推進に関する条例」が成立しました。

その主旨は、全ての人が年齢や性別、障がいの有無、性自認などに関わらず、差別を受けず活躍できる社会の形成を目指すことです。「いわゆる男女共同参画を包含している」と県は説明しています。男女共同参画の姿勢は不明で、罰則や禁止規定もありません。何度も出てくる「活躍」という言葉も気になります。

男女平等不毛の地 千葉県

千葉県は、男女共同参画条例のない唯一の県です。堂本知事時代、条例を作ろうという積極的な動きがありました。が、自民党を中心とした猛烈なバックラッシュがあり、制定を諦めた経緯がありました。その後の森田県政12年間は、男女平等は後退し続けました。

そのような中、今回の条例

施策推進が何より重要

9月に実施されたパブリックコメントには、669人から1279件の意見が寄せられ、ジェンダーバッシング派の意見もありましたが、男女平等を求める切実な意見もたくさんありました。

県はパブコメなどを経て議論が深まったと判断し、12月議会に条例案を提出しました。時期尚早とする自民党議員らもいる中、反対6(自民1、共産4、有志の会1)、退席8(自民)で、賛成多数で可決されました。

1月1日から条例は施行されました。内容は不十分であるものの、この多様性条例が足掛かりとなり、男女共同参画についての施策が進むよう私たちは取り組んでいきます。



2024.1.19 広島県を視察。優れた教育施策を学びました。県議会議事堂前にて

大盤振る舞いの県150周年事業

昨年6月15日で千葉県が誕生150周年を迎えました。1年間、記念事業として県全体で総額15億円以上(うち県補助金は4億円以上)のイベントが進行中です。

百年後芸術祭

そのうち、『百年後芸術祭』は、「百年後を考える誰もが参加できる芸術祭」というコンセプトで、県内6カ所で開催されています。市川市、山武市、栄町、白子町、内房5市、佐倉市です。

最も高額なのは、内房5市(市原市、木更津市、君津市、袖ケ浦市、富津市)で、昨年10月から総事業費7億6千万円(うち県補助金1億3500万円)で開催中。総合ディレクターの小林武史氏等の音楽ライブ、ドローン飛行、ダンスパフォーマンスや、同氏の「クルックフィールズ」での食のイベントなどです。また、5市の各所で今年3月から5月に、現代アートの展示があります。

佐倉市事業は 4000万円超

佐倉市では総額約4037万円のイベントに対し、市の持ち出しは2千万円以上です。

大阪万博を後押し

メインの3月30日の城址公園での音楽ライブは、わずか一日の会場設営に1000万円、ドローン300台の15分間飛行に900万円などです。来場者は1000人を予定。桜まつり期間に開催するため、交通渋滞も心配されます。

1月21日市川市のイベント「万博への一歩、その先の未来へ」では、熊谷知事が吉村大阪府知事とトークセッションを行い、千葉県の万博出展計画を示すなどエールを送りました。しかし、大阪万博の総事業費は、建設費が2倍以上に膨れ上がるなど、周辺インフラ整備も含めると1兆円超になる見込みです。また、跡地にカジノを造る計画もあり、批判の声が湧き上がっています。「万博より能登の復興を」の声がさらに大きくなる中、千葉県が万博の後押しをしているのか非常に疑問です。

これらの事業を行う市町村は、計画書・報告書の提出だけでなく、県は領収書の添付も求めず、検証もしないとの答弁です。今、裏金問題がこれだけ騒がれる中、このような不透明な税金の使い方ではないのでしょうか。追及を続けます。

議会予定

- 千葉県議会 2月定例議会 (予定)
 - 2/14 開会 ~ 3/15 閉会
 - 2/20 ~ /22, 26 ~ 29 一般質問
 - 3/4 ~ 6 予算委員会
 - 3/7 ~ 8, 11 ~ 12 常任委員会
- 佐倉市議会 2月定例議会 (予定)
 - 2/26 開会 ~ 3/26 閉会
 - 3/4 ~ 7 一般質問
 - 3/11 ~ 14 常任委員会
 - 3/18 ~ 19, 21 ~ 22 予算審査特別委員会

傍聴に
おいください。
インターネット
でも視聴可能

能登半島地震義援金のお願い

市民ネットでは能登半島地震被災地への義援金を受け付けています。ネット事務所にご持参いただくか、直接石川県にお振込みください。金融機関窓口での振込みは手数料が無料です。

- ◆銀行振込
 - 口座名 石川県令和6年能登半島地震災害義援金
 - 北國銀行 県庁支店 普通28593
- ◆ゆうちょ銀行及び郵便局
 - 石川県令和6年能登半島地震災害義援金
 - 00100-8-452361

オンライン学習会

- 「ダム問題 流域治水にダムは必要か？」
 - 4月11日(木) 14:00~16:00
 - 講師: まさのあつこさん (ジャーナリスト)
- 「ますます大変! 国民健康保険」
 - 4月25日(木) 19:00~21:00
 - 講師: 長友薫輝さん (佛教大学准教授: 社会保障専門)

*カンパのお願い

市民ネットは「反貧困ささえあい千葉」を通じて、困窮者支援を行っています。食料品やカンパのご協力をお願いいたします。

*いずれも連絡先は
さくら・市民ネットワーク TEL 043-462-0618